

# Citizen CL-S400DT

[public](#), [doc](#), [man](#), [manual](#)

Для подключения принтера Citizen CL-S400DT вам для начала нужно загрузить следующие утилиты и драйверы:

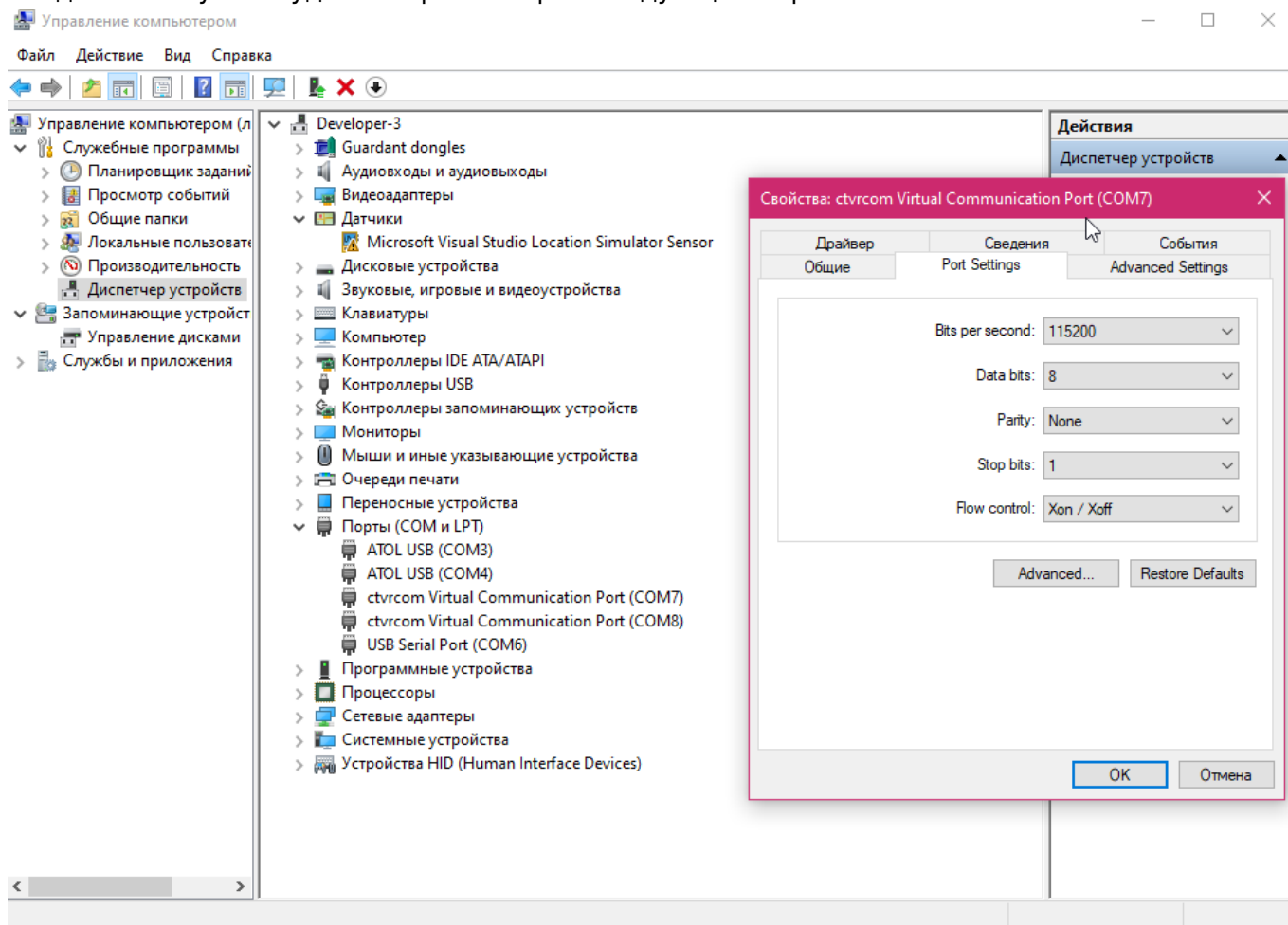
1. [Драйвер принтера](#).
2. [Утилита для настройки принтера](#).
3. [Драйвер VCOM](#).

## Установка

1. Подключите принтер USB-кабелем к компьютеру, включите его.
2. Установите драйвер VCOM.
3. Определите, с какими номерами VCOM-портов подключен принтер. (скорее всего это порты 7 и 8)

(ПКМ мой компьютер → Управление → Диспетчер устройств → Порты (COM и LPT). Там будет два Virtual Communication Port)

4. Здесь вам нужно будет настроить порты следующим образом:



5. Перезагрузите компьютер.
6. Установите драйвер принтера. На этапе, где предлагается установить драйвер для Plug and Play принтера выберите «Установить драйвер для другого принтера».
7. При установке, в окне с выбором типа подключения принтера выберите пункт «Другое».

8. В следующем окне выберите модель принтера CL-S400DTZ.
9. Вам нужно выбрать в следующем окне установки один из этих двух портов (пока что любой). Настройте оба порта таким же образом в пункте «Настроить порт».
10. Завершите установку.

## Настройка принтера

Первоначальная настройка принтера производится при помощи кнопок на самом принтере.

Кнопки навигации работают следующим образом:

Вверх-вниз листают текущее меню, влево-вправо заходят в текущий пункт меню, либо выходят из него.

Для сохранения настроек нужно вернуться назад нажатием кнопки влево несколько раз, пока на экране не появится: Save Settings.

Для сохранения нажмите нижнюю, затем левую, для отмены - левую.

Нам нужно настроить параметры подключения принтера. Для этого перейдите в меню Interface (4x нижняя).

Установите параметру RS-232C Baud значение 115200(правая, затем нижняя/верхняя до тех пор, пока не найдете нужное значение).

Вернитесь назад, применив изменение нажатием правой кнопки (левая кнопка отменит изменение).

Следующему параметру RS-232C Parity должно быть установлено значение None.

Параметру RS-232C Length значение 8 bits.

Параметру RS-232C Stopbit значение 1bit.

Параметру RS-232 X-ON значение YES.

Параметру IEEE1284 значение On.

Параметру USB Device Class значение VCOM.

Параметру VCOM Protocol значение X-ON.

Сохраните изменения и перезагрузите принтера.

Дальнейшую настройку нужно произвести при помощи утилиты LabelPrinterUtility.

## Настройка с помощью утилиты LabelPrinterUtility

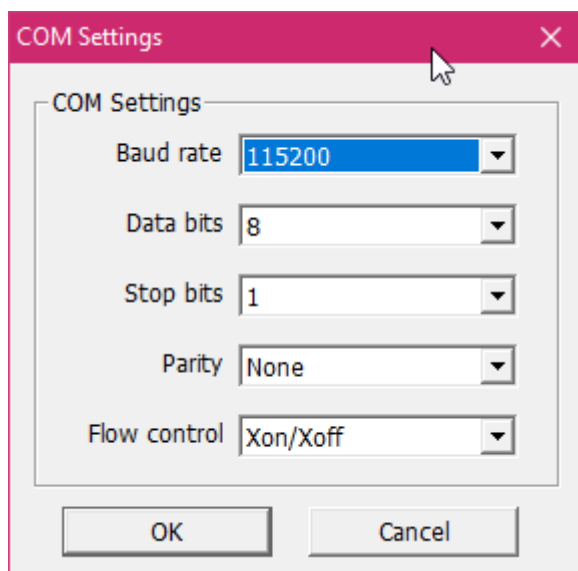
Сначала настройте второй порт, если его не было среди портов при установке драйвера принтера. Для этого перейдите в настройки принтера

пуск → принтеры → пкм по принтеру → свойства → порты. Выберите второй порт, и настройте его таким же образом, как и первый.

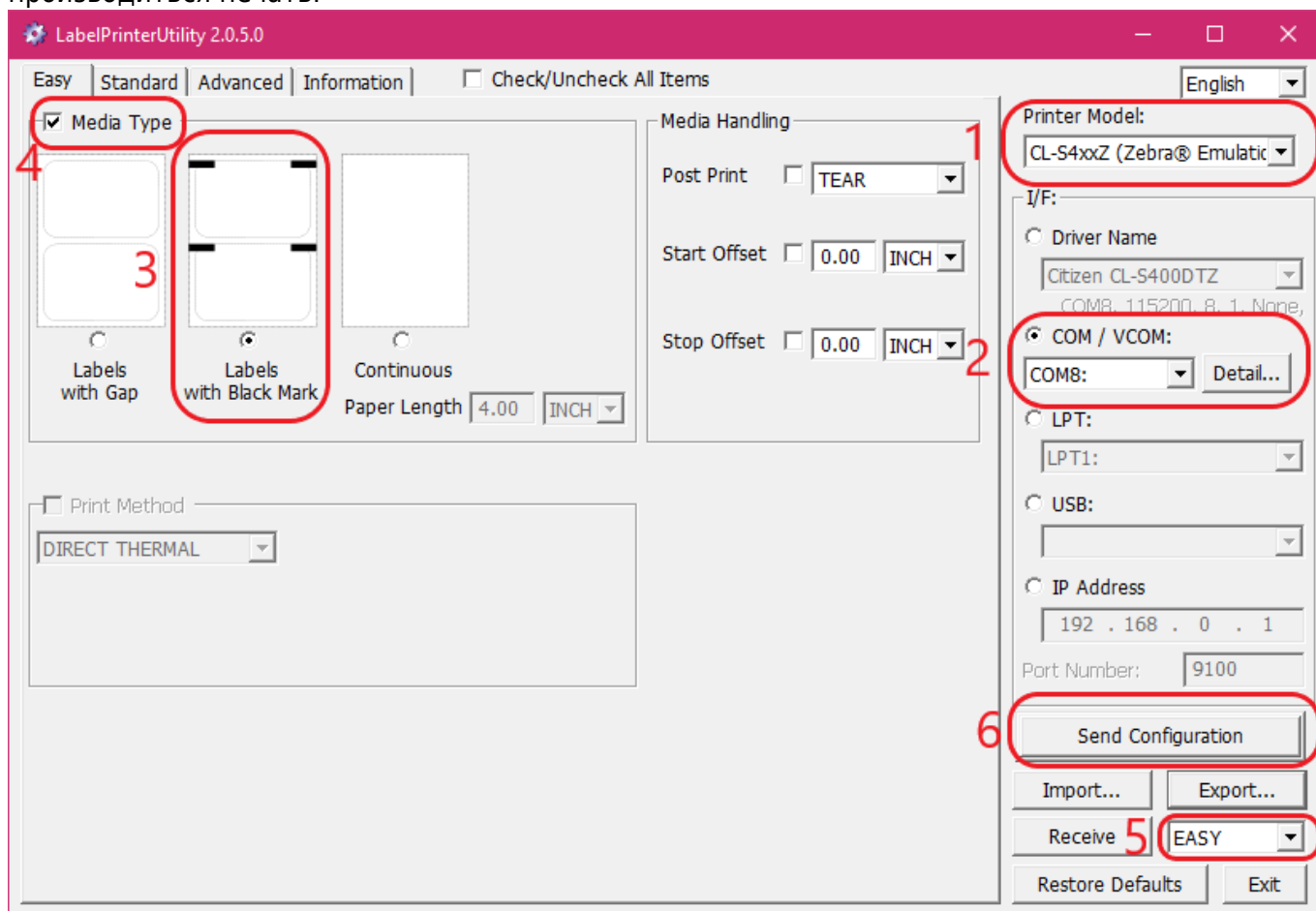
Для того, чтобы при настройке принтера при помощи утилиты не получать ошибку «open port error», переведите его на любой другой порт, кроме двух используемых.

В правом меню установите Printer Model CL-S4xxZ(Zebra Emulation).

Выберите порт(один из двух, определенных заранее). Нажмите Detail, и установите его параметры так же, как на картинке.



Во вкладке Easy выберите Labels with Black Mark, поставьте галочку возле Media Type, выпадающее меню под кнопкой Export переведите на значение Easy. Нажмите Send Configuration. Сделайте то же самое со вторым портом. При отправке конфигурации на один из портов принтер должен издать звук(т.к. он перезагрузится), это и есть порт, с которого будет производиться печать.



Перейдите во вкладку Standard, и переведите выпадающее окно под Export в положение STANDARD. Настройте принтер таким образом, не забывайте ставить галочки слева от параметров(утилита отправляет только настройки, возле которых стоит галочка, мы настраиваем только то, возле чего стоят галочки на картинках).

LabelPrinterUtility 2.0.5.0

Easy

Standard

Advanced

Information

☐ Check/Uncheck All Items

Global Config

Config Set

☒ CONFIG SET 1

Page Setup

Print Speed

☒ 6 IPS

Print Darkness

☒ 10

Darkness Adjust

☐ 0

Print Method

☐ DT

Ribbon Winding Direction

☐ OUTSIDE

Continuous Media Length

☐ 4.00 INCH

Vertical Position

☐ 0.00 INCH

Horizontal Shift

☐ 0.00 INCH

Vertical Image Shift

☐ INCH

Vertical Image Shift

☐ 000 DOTS

System Setup

Sensor Level

☐ 1.5 V

Paper End Level

☐ 1.50 V

Error Reporting

☒ ON PRINTING

Cover Open Sensor

☐ OFF

Buzzer Select

☒ EXEC/ERROR

Metric/Inch

☐ INCH

Auto Side Shift

☐ 0 DOTS

Sensor Select

☐ REAR ADJ SENSOR

Media Sensor

☒ REFLECT

Top Form Sensor

☐ OFF

Top Form Length

☐ INCH

Small Media Adjustment

☐ OFF

Small Media Length

☐ 1.00 INCH

Symbol Set

☐ PM

Standby Mode

☐ ON

Standby Timer

☐ 5 MIN

PNE Status

☐ ON

PNE Alarm

☐ OFF

Control Code

☐ STD

Emulation Select

☒ ZPL2

Printer Model:

CL-S4xxZ (Zebra® Emulatic)

I/F:

☐ Driver Name
 

Citizen CL-S400DTZ

COM8, 115200, 8, 1, None,

☒ COM / VCOM:
 

COM8: Detail...

☐ LPT:
 

LPT1:

☐ USB:

☐ IP Address
 

192 . 168 . 0 . 1

Port Number:

9100

Send Configuration

Import...

Export...

Receive

STANDARD

Restore Defaults

Exit

LabelPrinterUtility 2.0.5.0

Easy

Standard

Advanced

Information

☐ Check/Uncheck All Items

Metric/Inch

☐ INCH

Max Media Length

☐ 10.00 INCH

Settings Lock

☐ OFF

Keyboard Lock

☐ OFF

Emulation Select

☒ ZPL2

Emulation Auto Detect

☒ FULL AUTO

Media Power Up

☐ OFF

CI Lock

☐ OFF

After Print Setup

Auto Configure

☒ ON

Function Select

☐ TEAR

Cutter Type

☐ STANDARD

Cutter Action

☐ BACKFEED

Rewinder Auto Online

☐ OFF

Rewinder Auto Online Delay

☐ SEC

Rewinder Torque

☐

Peel Wait Delay

☐ 0.1 SEC

Paper Position

☐ 0.00 INCH

Mode/Repeat Key

☐ DISABLED

Menu Key Action

☐ ENTERS MENU

Feed Key Action

☐ FEEDS MEDIA

Interface Menu

USB Device Class

☒ VCOM

USB VCOM Protocol

☒ X-ON

USB 2.0 High Speed

☐ ON

IPv4 Address

☐ 0 . 0 . 0 . 0

IPv4 Subnet Mask

☐ 0 . 0 . 0 . 0

IPv4 Gateway

☐ 0 . 0 . 0 . 0

IPv4 DHCP

☐ ON

Host Name

☐

Timeout

☐ SEC

Action at timeout

☐ CLOSE ALL

Transmits buffered data

☐ DISABLE

IPv6

☐ ON

Fixed IPv6 Address

☐ ON

IPv6 Address

☐

IPv6 Prefix Length

☐

Printer Model:

CL-S4xxZ (Zebra® Emulatic)

I/F:

☐ Driver Name
 

Citizen CL-S400DTZ

COM8, 115200, 8, 1, None,

☒ COM / VCOM:
 

COM8: Detail...

☐ LPT:
 

LPT1:

☐ USB:

☐ IP Address
 

192 . 168 . 0 . 1

Port Number:

9100

Send Configuration

Import...

Export...

Receive

STANDARD

Restore Defaults

Exit

LabelPrinterUtility 2.0.5.0

Easy | Standard | **Advanced** | Information | ☐ Check/Uncheck All Items

Port Number: [ ]

Option Interface Menu

RS-232C Baud Rate ☒ 115200 WLAN WEP Key 1 ☐ [ ]

RS-232C Parity ☒ NONE WLAN WEP Key 2 ☐ [ ]

RS-232C Length ☒ 8 BITS WLAN WEP Key 3 ☐ [ ]

RS-232C Stop Bit ☒ 1 BIT WLAN WEP Key 4 ☐ [ ]

RS-232C X-ON ☒ YES WLAN PSK ☐ [ ]

IEEE 1284 ☒ ON EAP Authentication ☐ OPEN SYSTEM

Web Monitor ☐ AUTO EAP User Name ☐ [ ]

Network Address ☐ 0 . 0 . 0 . 0 EAP Password ☐ [ ]

Subnet Mask ☐ 0 . 0 . 0 . 0 EAP PEAP/FAST Option ☐ NONE

Gateway Address ☐ 0 . 0 . 0 . 0 EAP Inner Authentication ☐ NONE

BOOTP ☐ ON EAP Anonymous Name ☐ [ ]

DHCP ☐ ON BT Security ☐ MIDDLE

WLAN Mode ☐ INFRASTRUCTURE BT Connection ☐ ALL DEVICES

WLAN Channel ☐ 1 BT Discoverable ☐ ON

WLAN SSID ☐ [ ] BT iOS ReConnect ☐ ON

WLAN Encryption ☐ NONE BT PIN Code ☐ 0000

WLAN WEP Key ID ☐ KEY 1 BT Device Name ☐ [ ]

Printer Model: CL-S4xxZ (Zebra® Emulatic)

I/F:

☐ Driver Name  
Citizen CL-S400DTZ  
COM8, 115200, 8, 1, None,

☒ COM / VCOM:  
COM8: [ ] Detail...

☐ LPT:  
LPT1: [ ]

☐ USB:  
[ ]

☐ IP Address  
192 . 168 . 0 . 1

Port Number: 9100

Send Configuration

Import... Export...

Receive STANDARD

Restore Defaults Exit

Нажмите Send Configuration, сделайте это для обоих портов.

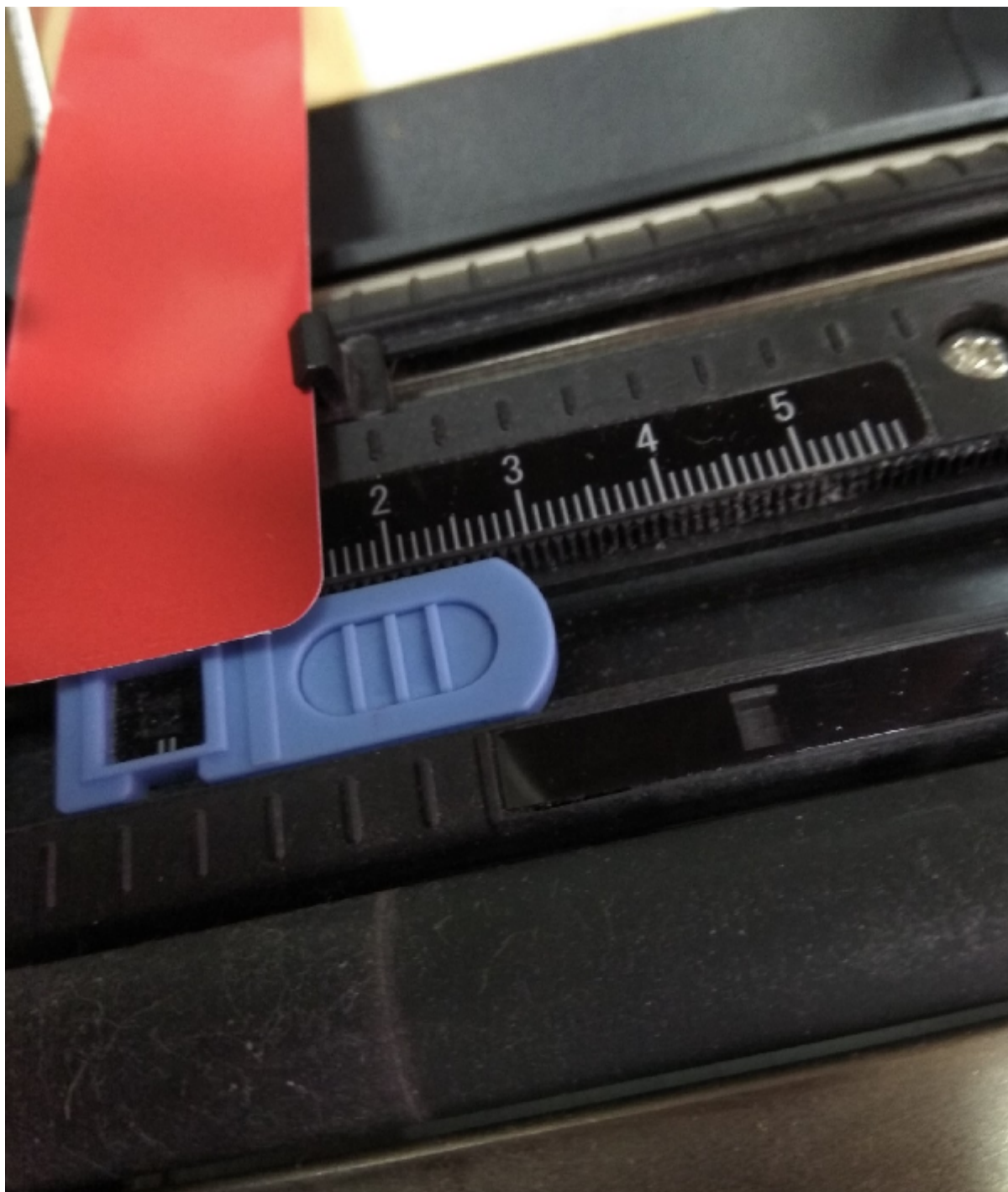
## Настройка яркости QR при печати на Sitezen Видео

[sitezen.mp4](#)

## Подготовка принтера

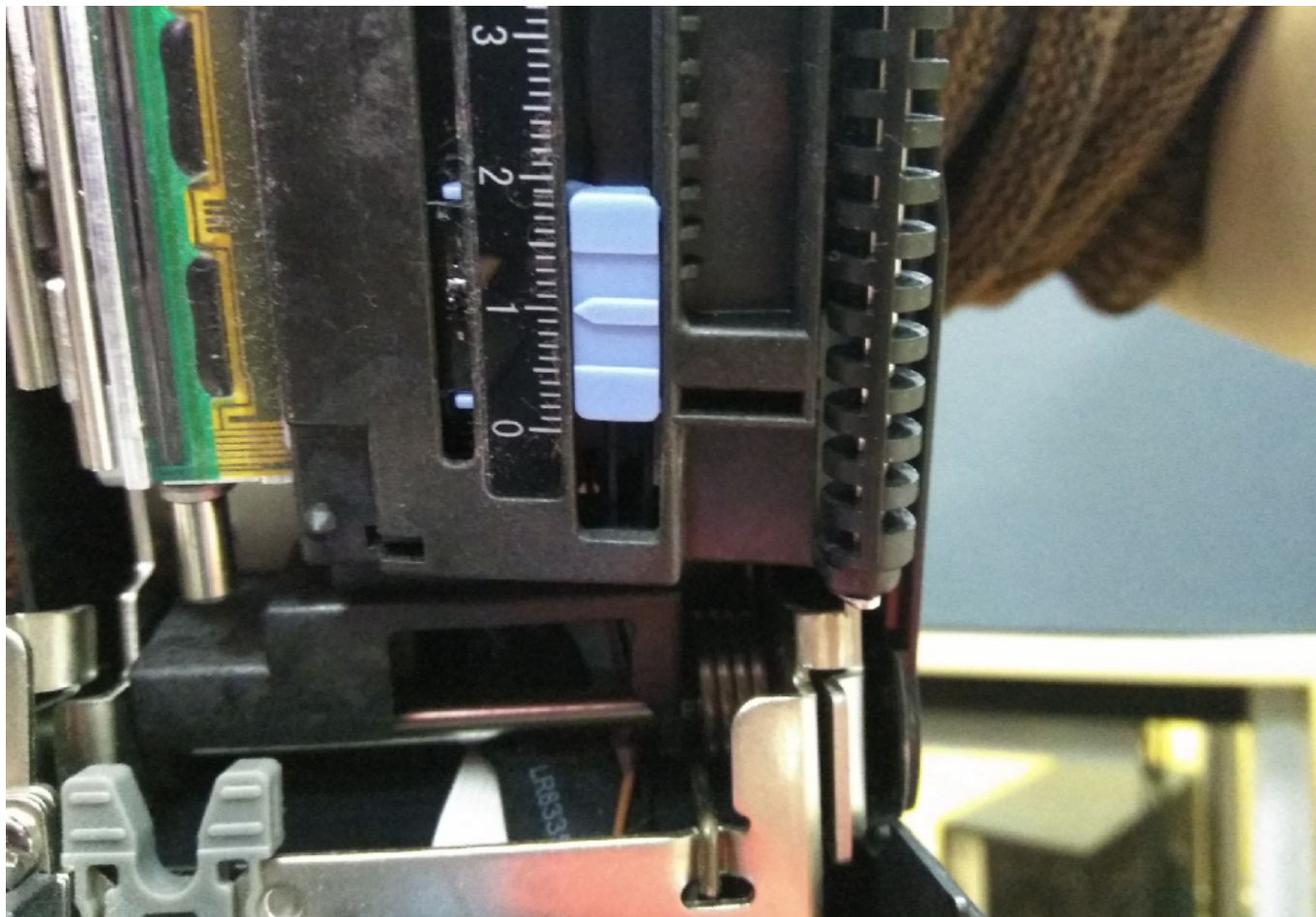
Далее нам нужно установить сенсоры принтера в правильное положение. Для этого:

1. Установите нижний сенсор так, чтобы он попадал примерно в середину этикетки.

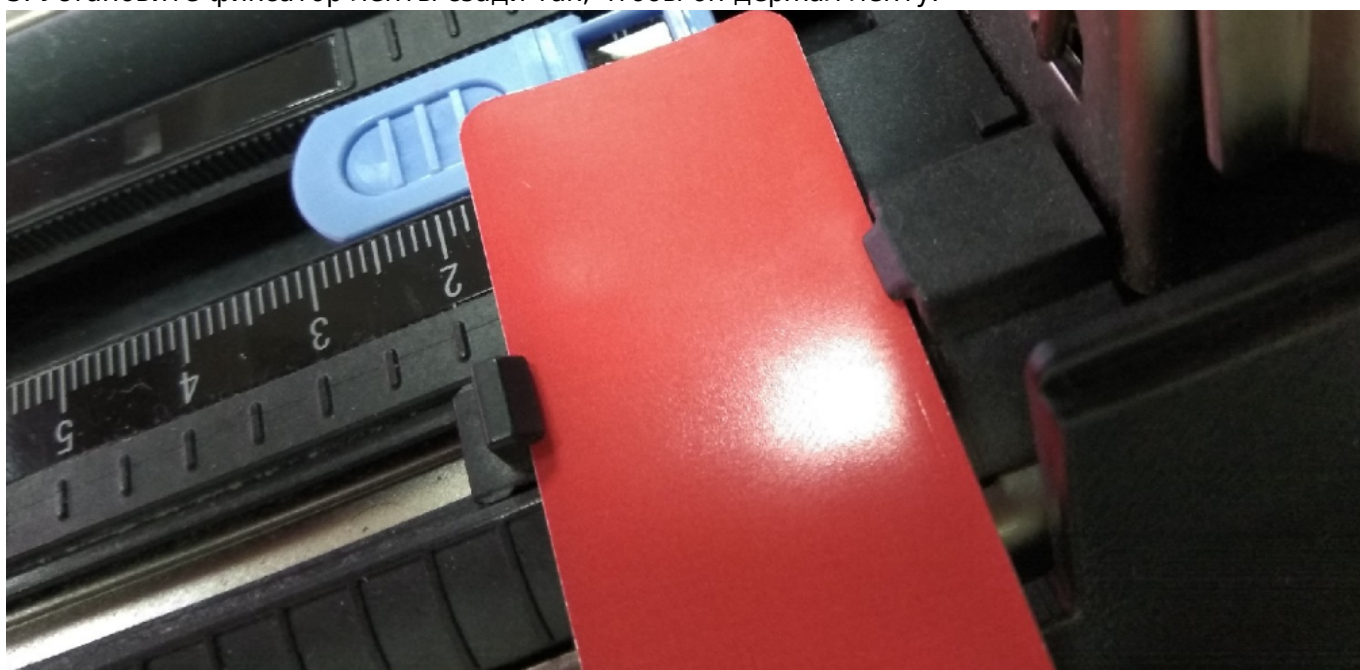


2. Установите верхний сенсор на таком же расстоянии(линейка поможет в этом).





3. Установите фиксатор ленты сзади так, чтобы он держал ленту.

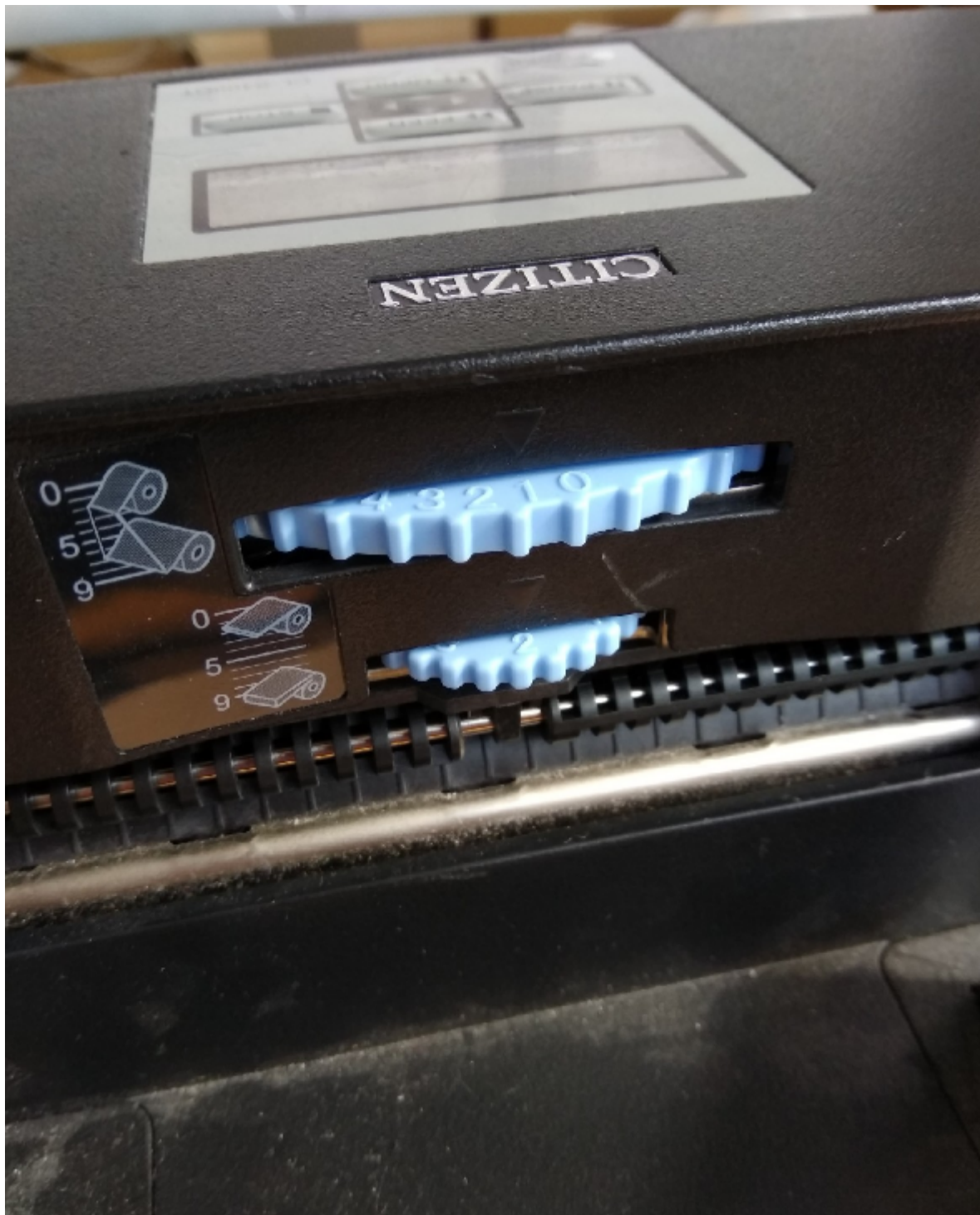


4. Установите держатель ленты.



5. Установите регуляторы в положение, примерно подходящее для выбранных билетов.





## Калибровка сенсоров принтера

Для калибровки сенсоров принтера нужно сделать так же, как показано на видео:

[Калибровка сенсоров принтера](#)

Перевод видео:

1. Убедитесь что параметру Media Sensor установлено значение Reflect.

Для этого выберите в меню пункт Page Setup.

Выберите пункт Media Sensor и убедитесь что установлен Reflect.

Выйдите из меню нажимая левую кнопку.

Сохраните изменения нажатием нижней кнопки, подтвердите нажатием правой кнопки.

2. Установите ленту для печати таким образом, чтобы черная метка не попадала на сенсор.

Чистая сторона должна быть направлена вверх.

3. Выключите принтер

4. Нажмите и держите левую, верхнюю и правую кнопки, не отпуская включите принтер.

5. Нажмите и держите нижнюю кнопку, не отпуская нажмите один раз левую кнопку.

6. Нажмите правую кнопку, после того как на экране появится сообщение «Sensor Cal Mode Succeeded»

Калибровка завершена.

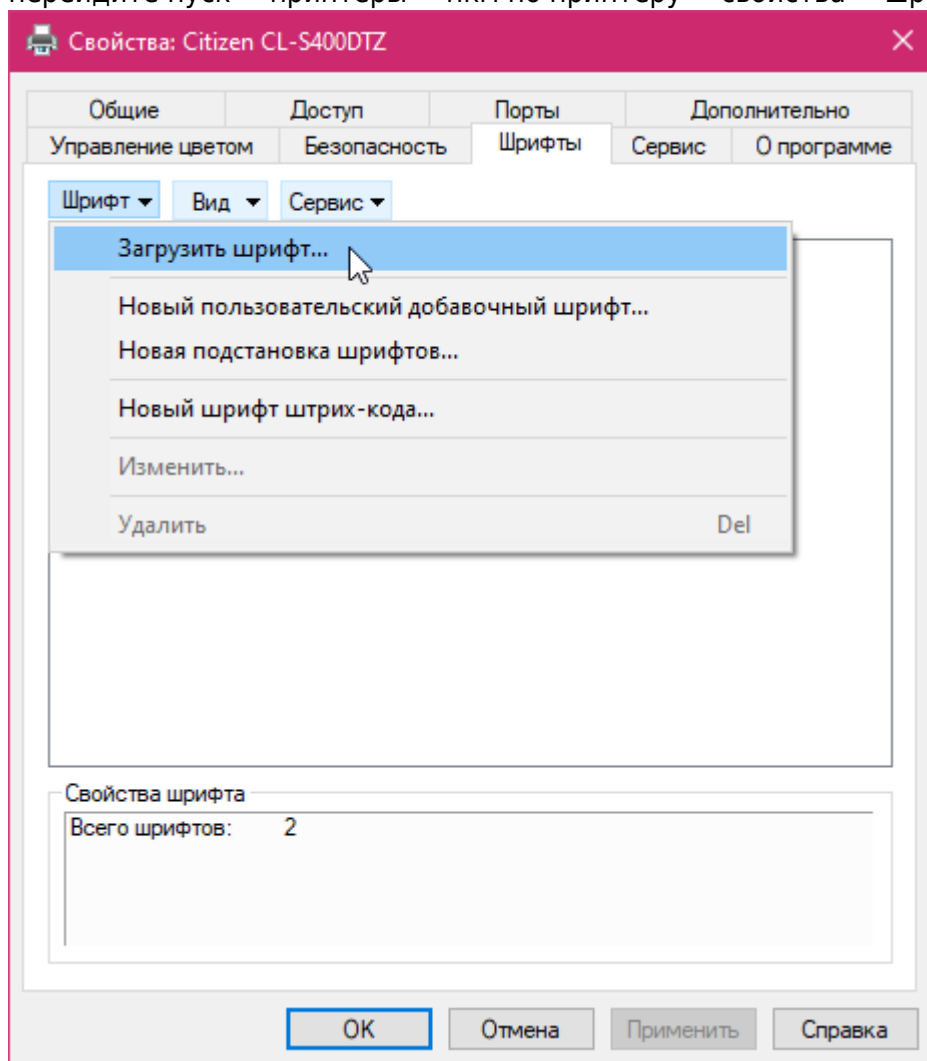
Проверить принтер можно с помощью драйвера windows.

Для этого перейдите пуск → принтеры → пкм по принтеру → свойства → общие → пробная печать.

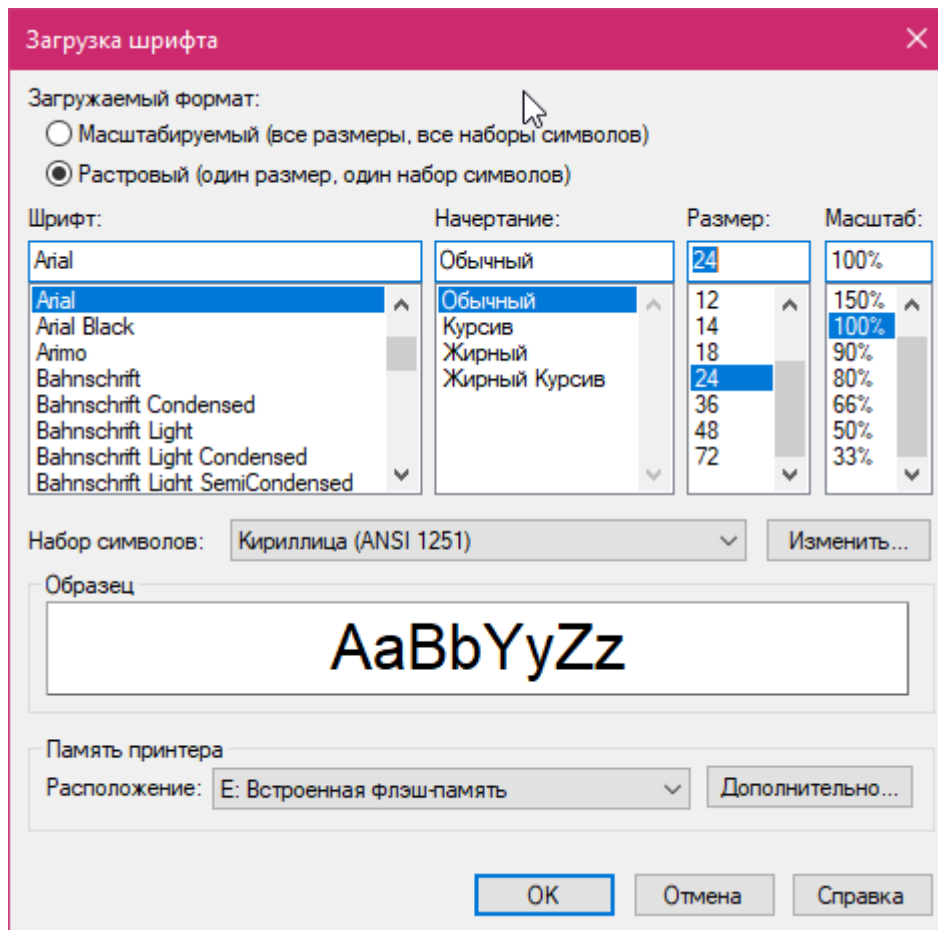
Если не получилось, то смените порт принтера: вкладка Порты → переведите принтер на другой порт. Нажмите применить, и осуществите пробную печать. Далее нам нужно загрузить в принтер шрифты.

## Загрузка шрифтов для принтера

перейдите пуск → принтеры → пкм по принтеру → свойства → шрифты.



Нам нужно загрузить растровый шрифт Arial 24го размера в память E:Встроенная флеш-память (Onboard Flash). Выставьте параметры как на картинке и нажмите ОК.



## Настройка в кассе

В настройках принтера переставьте принтер на другой порт, иначе с кассы он печатать не будет (порт будет занят драйвером на windows).

Лучше даже удалить драйвер, чтобы не занимать другой порт, однако, стоит обратить внимание, что при повторной установке драйвера принтера загруженные ранее шрифты будут удалены.

Теперь можно настроить кассу на печать с этого принтера. Нужно указать порт принтера, марка принтера - Zebra (т.к. мы эмулируем зебру), указать порт, с которого ранее печатали.

Важно! Принтер использует для печати шаблоны `ticket.cshtml`, размещаемые в папку `C:\ProgramData\Lime-Soft\Jade.Cashdesk\` Вот шаблон, но шаблоны изменяются в зависимости от нужд:

- [ticket.cshtml](#)

Принтер подключен и готов к печати.

Last  
update: public:doc:hw:printers:citizen-cl-s400dt <https://wiki.lime-it.ru/doku.php/public/doc/hw/printers/citizen-cl-s400dt?rev=1604986533>  
05:35  
10/11/2020

---

From:  
<https://wiki.lime-it.ru/> -

Permanent link:  
<https://wiki.lime-it.ru/doku.php/public/doc/hw/printers/citizen-cl-s400dt?rev=1604986533>

Last update: **05:35 10/11/2020**

