

# Citizen CL-S400DT

[public](#), [doc](#), [man](#), [manual](#), [printer](#)

Для подключения принтера Citizen CL-S400DT вам для начала нужно загрузить следующие утилиты и драйверы:

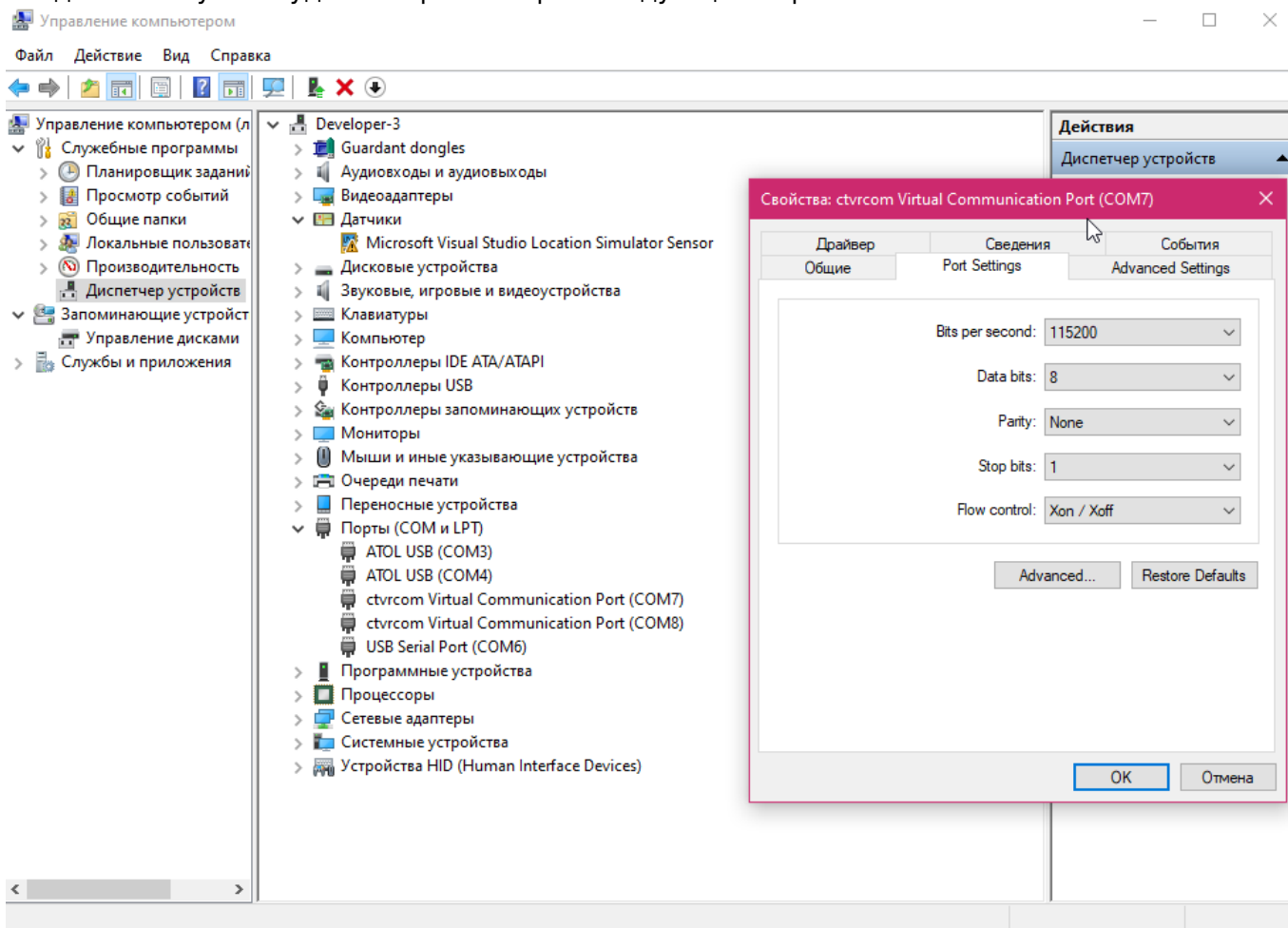
1. [Драйвер принтера](#).
2. [Утилита для настройки принтера](#).
3. [Драйвер VCOM](#).

## Установка

1. Подключите принтер USB-кабелем к компьютеру, включите его.
2. Установите драйвер VCOM.
3. Определите, с какими номерами VCOM-портов подключен принтер. (скорее всего это порты 7 и 8)

(ПКМ мой компьютер → Управление → Диспетчер устройств → Порты (COM и LPT). Там будет два Virtual Communication Port)

4. Здесь вам нужно будет настроить порты следующим образом:



5. Перезагрузите компьютер.
6. Установите драйвер принтера. На этапе, где предлагается установить драйвер для Plug and Play принтера выберите «Установить драйвер для другого принтера».
7. При установке, в окне с выбором типа подключения принтера выберите пункт «Другое».

8. В следующем окне выберите модель принтера CL-S400DTZ.
9. Вам нужно выбрать в следующем окне установки один из этих двух портов (пока что любой). Настройте оба порта таким же образом в пункте «Настроить порт».
10. Завершите установку.

## Настройка принтера

Первоначальная настройка принтера производится при помощи кнопок на самом принтере.

Кнопки навигации работают следующим образом:

Вверх-вниз листают текущее меню, влево-вправо заходят в текущий пункт меню, либо выходят из него.

Для сохранения настроек нужно вернуться назад нажатием кнопки влево несколько раз, пока на экране не появится: Save Settings.

Для сохранения нажмите нижнюю, затем левую, для отмены - левую.

Нам нужно настроить параметры подключения принтера. Для этого перейдите в меню Interface (4x нижняя).

Установите параметру RS-232C Baud значение 115200(правая, затем нижняя/верхняя до тех пор, пока не найдете нужное значение).

Вернитесь назад, применив изменение нажатием правой кнопки (левая кнопка отменит изменение).

Следующему параметру RS-232C Parity должно быть установлено значение None.

Параметру RS-232C Length значение 8 bits.

Параметру RS-232C Stopbit значение 1bit.

Параметру RS-232 X-ON значение YES.

Параметру IEEE1284 значение On.

Параметру USB Device Class значение VCOM.

Параметру VCOM Protocol значение X-ON.

Сохраните изменения и перезагрузите принтера.

Дальнейшую настройку нужно произвести при помощи утилиты LabelPrinterUtility.

## Настройка с помощью утилиты LabelPrinterUtility

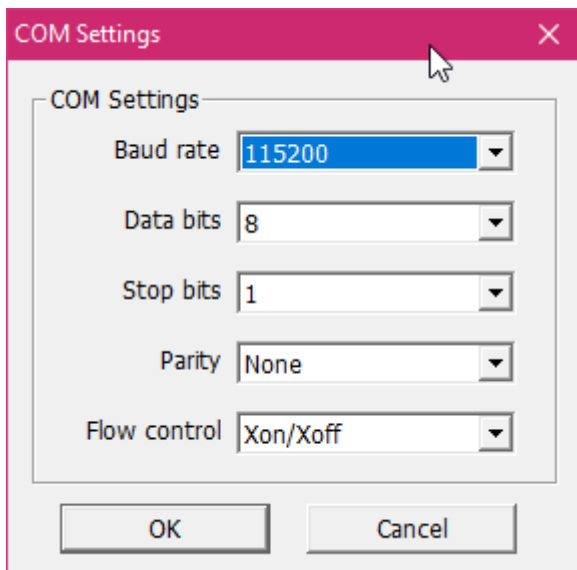
Сначала настройте второй порт, если его не было среди портов при установке драйвера принтера. Для этого перейдите в настройки принтера

пуск → принтеры → ПКМ по принтеру → свойства → порты. Выберите второй порт, и настройте его таким же образом, как и первый.

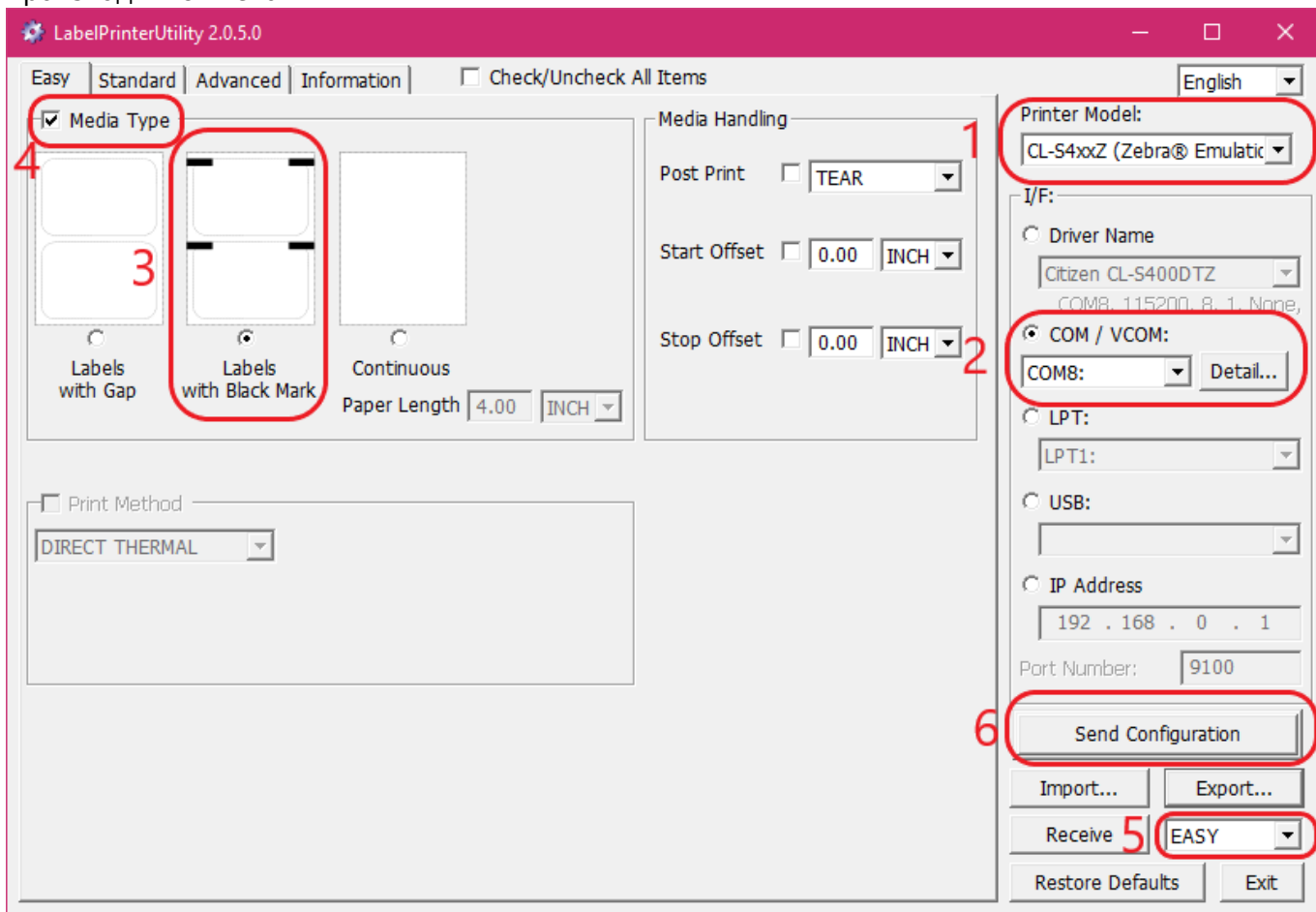
Для того, чтобы при настройке принтера при помощи утилиты не получать ошибку «open port error», переведите его на любой другой порт, кроме двух используемых.

В правом меню установите Printer Model CL-S4xxZ(Zebra Emulation).

Выберите порт(один из двух, определенных заранее). Нажмите Detail, и установите его параметры так же, как на картинке.



Во вкладке Easy выберите Labels with Black Mark, поставьте галочку возле Media Type, выпадающее меню под кнопкой Export переведите на значение Easy. Нажмите Send Configuration. Сделайте то же самое со вторым портом. При отправке конфигурации на один из портов принтер должен издать звук(т.к. он перезагрузится), это и есть порт, с которого будет производиться печать.



Перейдите во вкладку Standard, и переведите выпадающее окно под Export в положение STANDARD. Настройте принтер таким образом, не забывайте ставить галочки слева от параметров(утилита отправляет только настройки, возле которых стоит галочка, мы настраиваем только то, возле чего стоят галочки на картинках.

**LabelPrinterUtility 2.0.5.0**

Easy | Standard | **Advanced** | Information |  Check/Uncheck All Items

English

**Global Config**

Config Set:  CONFIG SET 1

**Page Setup**

Print Speed:  6 IPS | Auto Side Shift:  0 DOTS  
Print Darkness:  10 | Sensor Select:  REAR ADJ SENSOR  
Darkness Adjust:  0 | Media Sensor:  REFLECT  
Print Method:  DT | Top Form Sensor:  OFF  
Ribbon Winding Direction:  OUTSIDE | Top Form Length:  INCH  
Continuous Media Length:  4.00 INCH | Small Media Adjustment:  OFF  
Vertical Position:  0.00 INCH | Small Media Length:  1.00 INCH  
Horizontal Shift:  0.00 INCH | Symbol Set:  PM  
Vertical Image Shift:  INCH  
Vertical Image Shift:  000 DOTS

**System Setup**

Sensor Level:  1.5 V | Standby Mode:  ON  
Paper End Level:  1.50 V | Standby Timer:  5 MIN  
Error Reporting:  ON PRINTING | PNE Status:  ON  
Cover Open Sensor:  OFF | PNE Alarm:  OFF  
Buzzer Select:  EXEC/ERROR | Control Code:  STD  
Metric/Inch:  INCH | Emulation Select:  ZPL2

**Printer Model:** CL-S4xxZ (Zebra® Emulatic)

**I/F:**

Driver Name: Citizen CL-S400DTZ  
COM8, 115200, 8, 1, None

COM / VCOM: COM8: Detail...

LPT: LPT1:

USB:

IP Address: 192 . 168 . 0 . 1  
Port Number: 9100

Send Configuration | Import... | Export... | Receive | STANDARD | Restore Defaults | Exit

**LabelPrinterUtility 2.0.5.0**

Easy | Standard | **Advanced** | Information |  Check/Uncheck All Items

English

**Metric/Inch**

Metric/Inch:  INCH | Emulation Select:  ZPL2  
Max Media Length:  10.00 INCH | Emulation Auto Detect:  FULL AUTO  
Settings Lock:  OFF | Media Power Up:  OFF  
Keyboard Lock:  OFF | CI Lock:  OFF

**After Print Setup**

Auto Configure:  ON | Rewinder Torque:   
Function Select:  TEAR | Peel Wait Delay:  0.1 SEC  
Cutter Type:  STANDARD | Paper Position:  0.00 INCH  
Cutter Action:  BACKFEED | Mode/Repeat Key:  DISABLED  
Rewinder Auto Online:  OFF | Menu Key Action:  ENTERS MENU  
Rewinder Auto Online Delay:  SEC | Feed Key Action:  FEEDS MEDIA

**Interface Menu**

USB Device Class:  VCOM | Timeout:  SEC  
USB VCOM Protocol:  X-ON | Action at timeout:  CLOSE ALL  
USB 2.0 High Speed:  ON | Transmits buffered data:  DISABLE  
IPv4 Address:  0 . 0 . 0 . 0 | IPv6:  ON  
IPv4 Subnet Mask:  0 . 0 . 0 . 0 | Fixed IPv6 Address:  ON  
IPv4 Gateway:  0 . 0 . 0 . 0 | IPv6 Address:   
IPv4 DHCP:  ON | IPv6 Prefix Length:

**Printer Model:** CL-S4xxZ (Zebra® Emulatic)

**I/F:**

Driver Name: Citizen CL-S400DTZ  
COM8, 115200, 8, 1, None

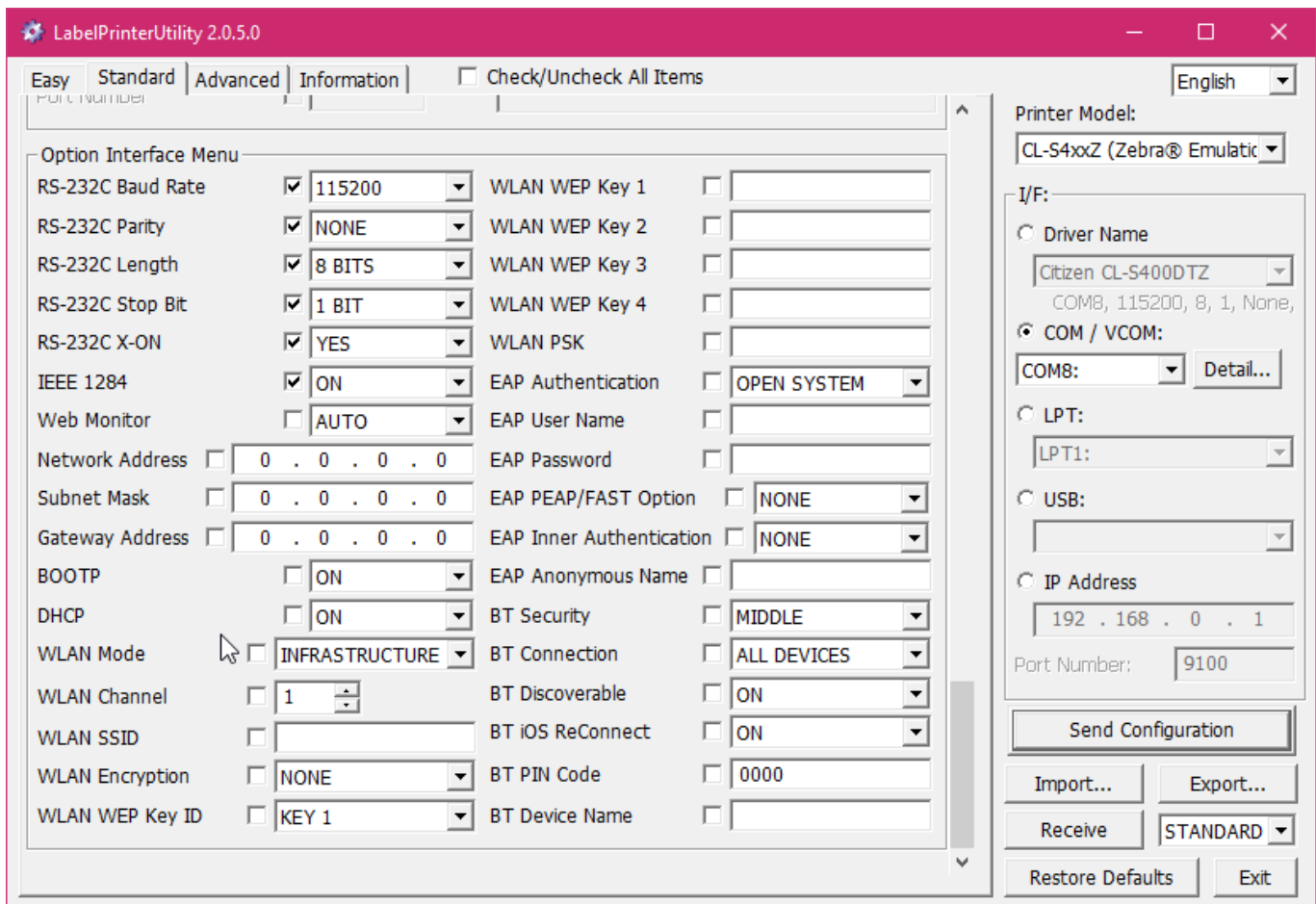
COM / VCOM: COM8: Detail...

LPT: LPT1:

USB:

IP Address: 192 . 168 . 0 . 1  
Port Number: 9100

Send Configuration | Import... | Export... | Receive | STANDARD | Restore Defaults | Exit



Нажмите Send Configuration, сделайте это для обоих портов.

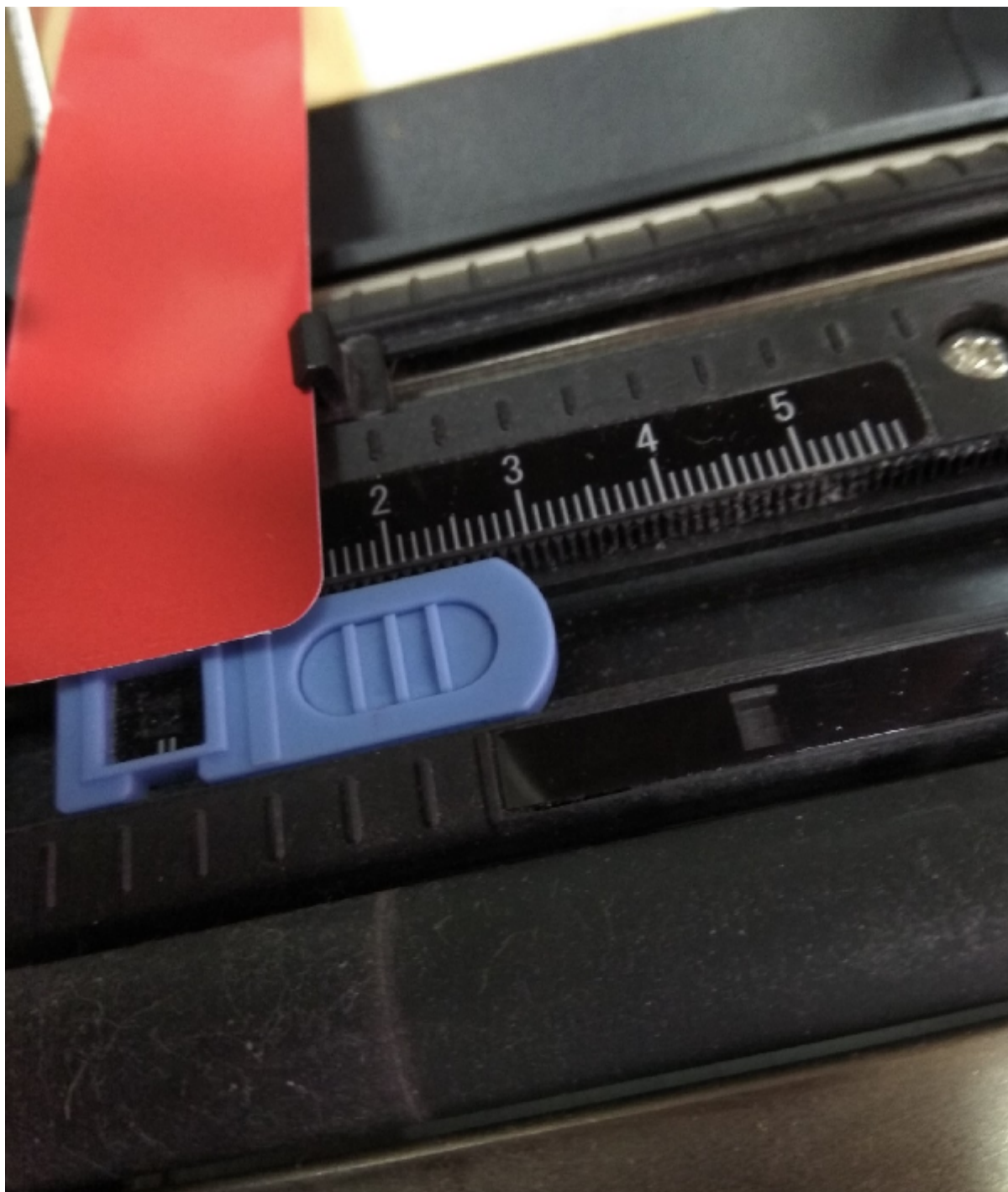
## Настройка яркости QR при печати на Sitezen Видео

[sitezen.mp4](#)

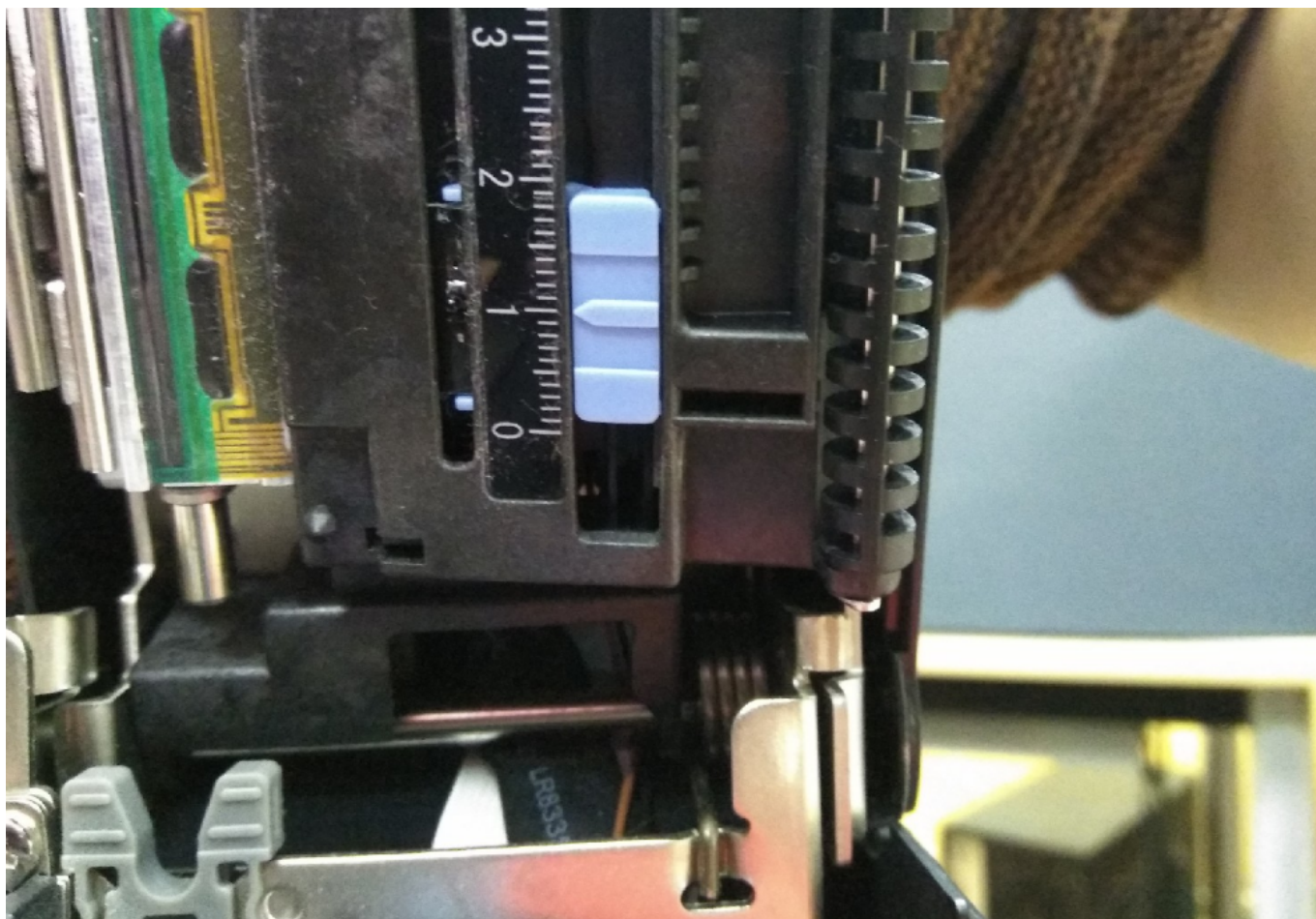
## Подготовка принтера

Далее нам нужно установить сенсоры принтера в правильное положение. Для этого:

1. Установите нижний сенсор так, чтобы он попадал примерно в середину этикетки.



2. Установите верхний сенсор на таком же расстоянии(линейка поможет в этом).



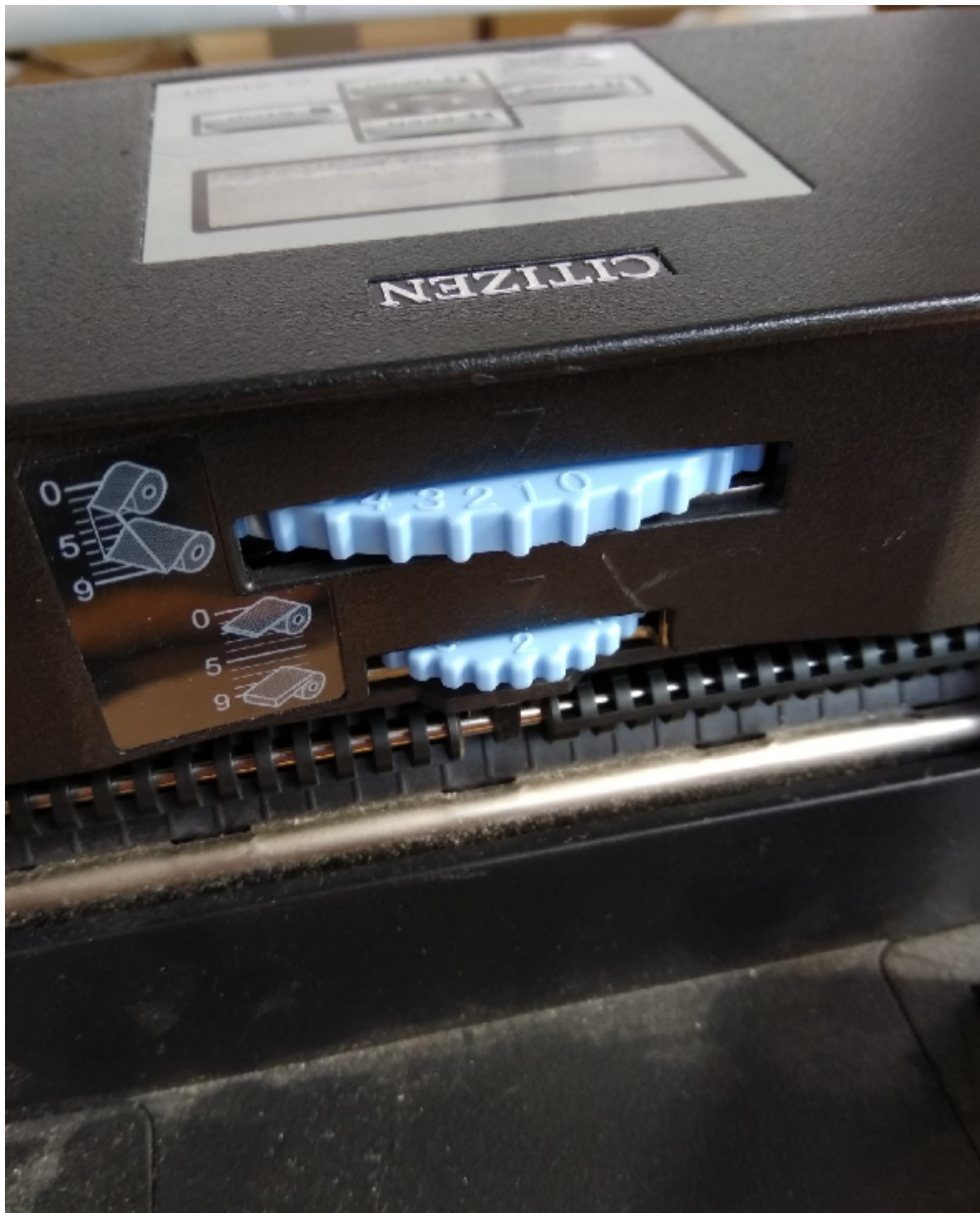
3. Установите фиксатор ленты сзади так, чтобы он держал ленту.



4. Установите держатель ленты.



5. Установите регуляторы в положение, примерно подходящее для выбранных билетов.



## Калибровка сенсоров принтера

Для калибровки сенсоров принтера нужно сделать так же, как показано на видео:

[Калибровка сенсоров принтера](#)

Перевод видео:

1. Убедитесь что параметру Media Sensor установлено значение Reflect.

Для этого выберите в меню пункт Page Setup.

Выберите пункт Media Sensor и убедитесь что установлен Reflect.

Выйдите из меню нажимая левую кнопку.

Сохраните изменения нажатием нижней кнопки, подтвердите нажатием правой кнопки.

2. Установите ленту для печати таким образом, чтобы черная метка не попадала на сенсор.

Чистая сторона должна быть направлена вверх.

3. Выключите принтер
4. Нажмите и держите левую, верхнюю и правую кнопки, не отпуская включите принтер.
5. Нажмите и держите нижнюю кнопку, не отпуская нажмите один раз левую кнопку.
6. Нажмите правую кнопку, после того как на экране появится сообщение «Sensor Cal Mode Succeeded»

Калибровка завершена.

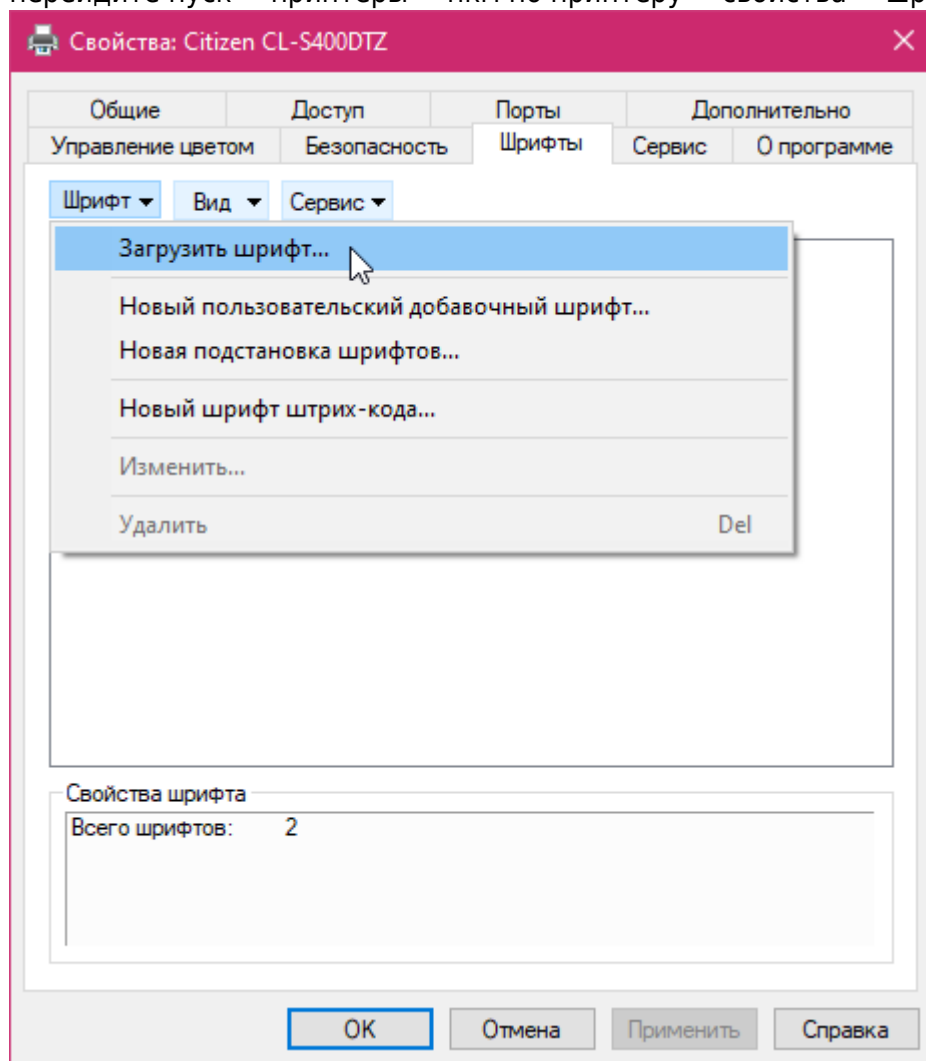
Проверить принтер можно с помощью драйвера windows.

Для этого перейдите пуск → принтеры → пкм по принтеру → свойства → общие → пробная печать.

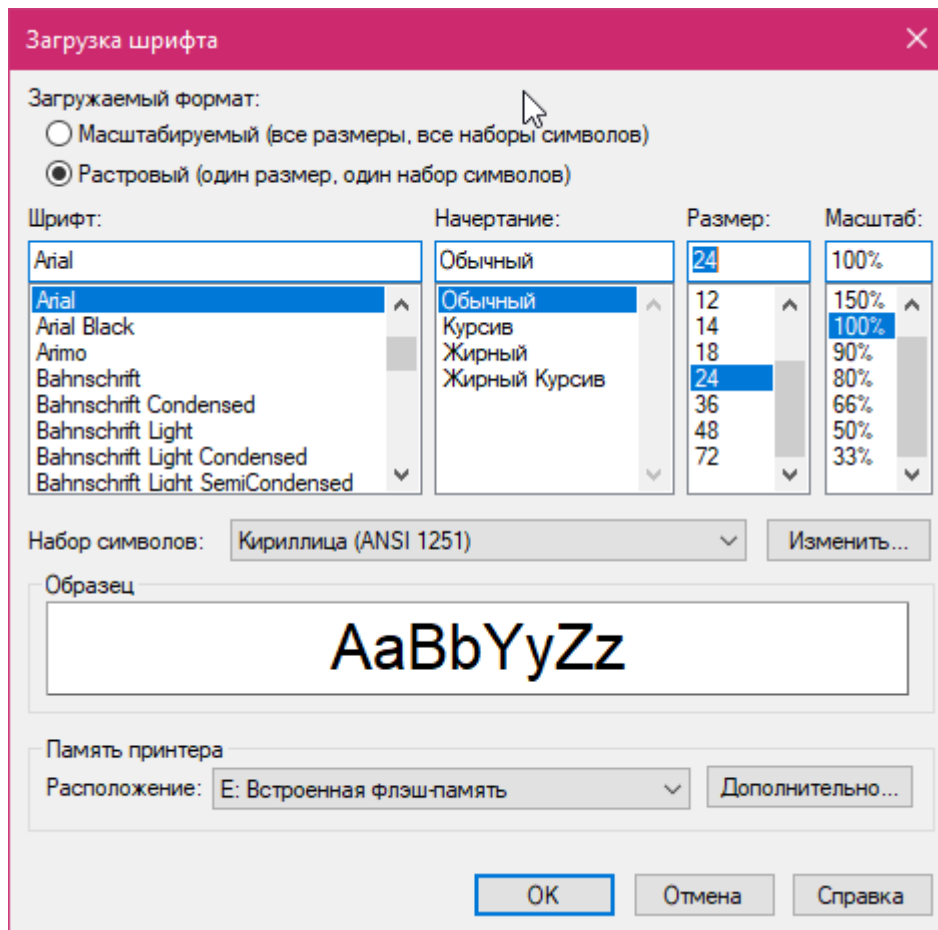
Если не получилось, то смените порт принтера: вкладка Порты → переведите принтер на другой порт. Нажмите применить, и осуществите пробную печать. Далее нам нужно загрузить в принтер шрифты.

## Загрузка шрифтов для принтера

перейдите пуск → принтеры → пкм по принтеру → свойства → шрифты.



Нам нужно загрузить растровый шрифт Arial 24го размера в память E:Встроенная флеш-память (Onboard Flash). Выставьте параметры как на картинке и нажмите ОК.



## Подключение к Лайму

Настройка принтера осуществляется в [панели администратора](#)

## Настройка на кассе

В настройках принтера переставьте принтер на другой порт, иначе с кассы он печатать не будет (порт будет занят драйвером на windows).

Лучше даже удалить драйвер, чтобы не занимать другой порт, однако, стоит обратить внимание, что при повторной установке драйвера принтера загруженные ранее шрифты будут удалены.

Теперь можно настроить кассу на печать с этого принтера. Нужно указать порт принтера, марка принтера - Zebra (т.к. мы эмулируем зебру), указать порт, с которого ранее печатали.

**Важно!** Принтер использует для печати шаблоны `ticket.cshtml`, размещаемые в папку `C:\ProgramData\Lime-Soft\Jade.Cashdesk\` Вот шаблон, но шаблоны изменяются в зависимости от нужд:

- [ticket.cshtml](#)

Принтер подключен и готов к печати.

## Ссылки

- [Все принтеры](#)
- [Настройка принтера в панели администратора](#)

From:  
<https://wiki.lime-it.ru/> -

Permanent link:  
<https://wiki.lime-it.ru/doku.php/public/doc/hw/printers/citizen-cl-s400dt?rev=1604991893>

Last update: **07:04 10/11/2020**

