

# Custom KPM302/TK302III

## Документация

### User Manual

custom\_kpm302\_user\_manual.pdf

### Command Manual

custom\_kpm302\_command\_manual.pdf

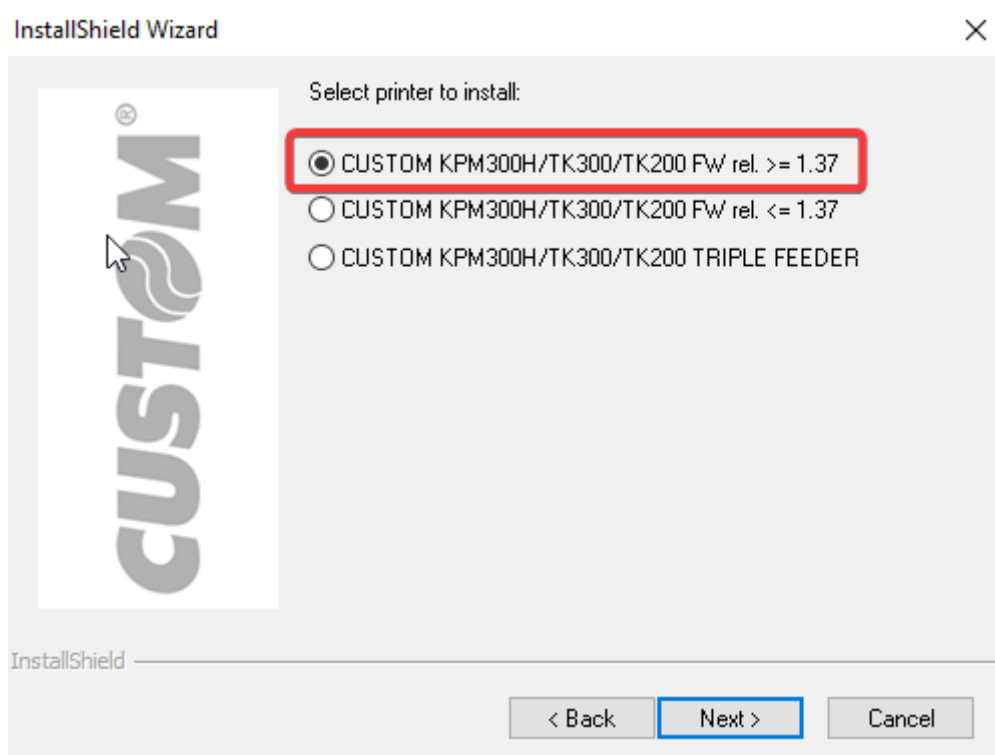
## Подготовка к работе

1. Скачать и установить драйвер принтера по ссылке:

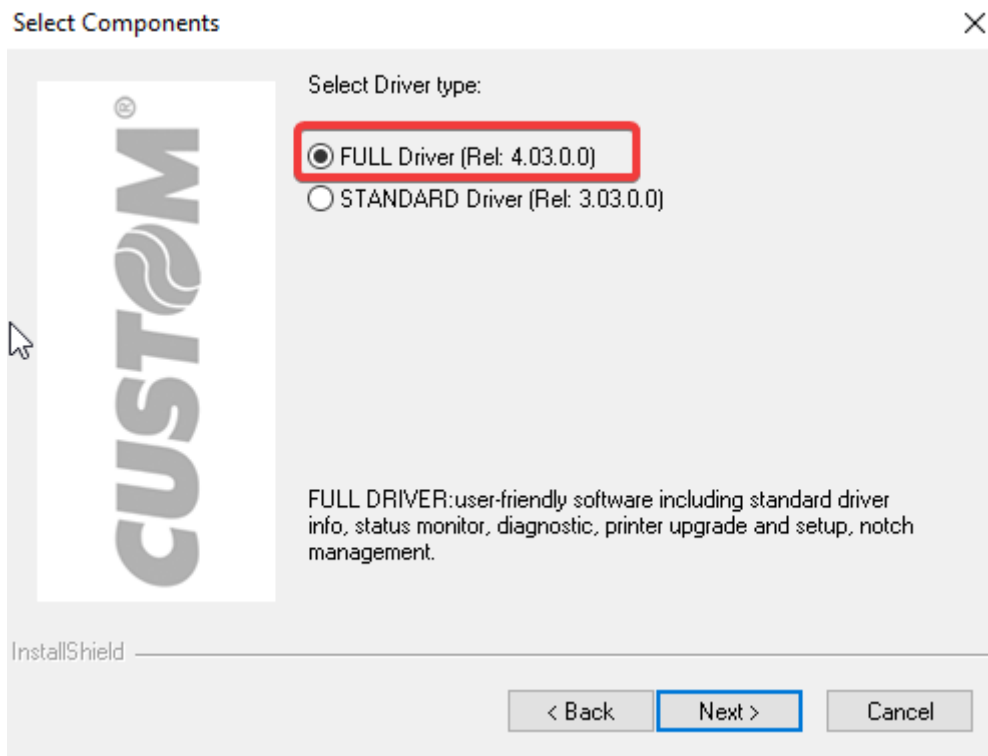
<https://ecoprint.spb.ru/%D0%BF%D1%80%D0%B8%D0%BD%D1%82%D0%B5%D1%80%D1%8B-custom/%D0%B4%D1%80%D0%B0%D0%B9%D0%B2%D0%B5%D1%80-custom-tk302/>

При установке драйвера **выбрать:**

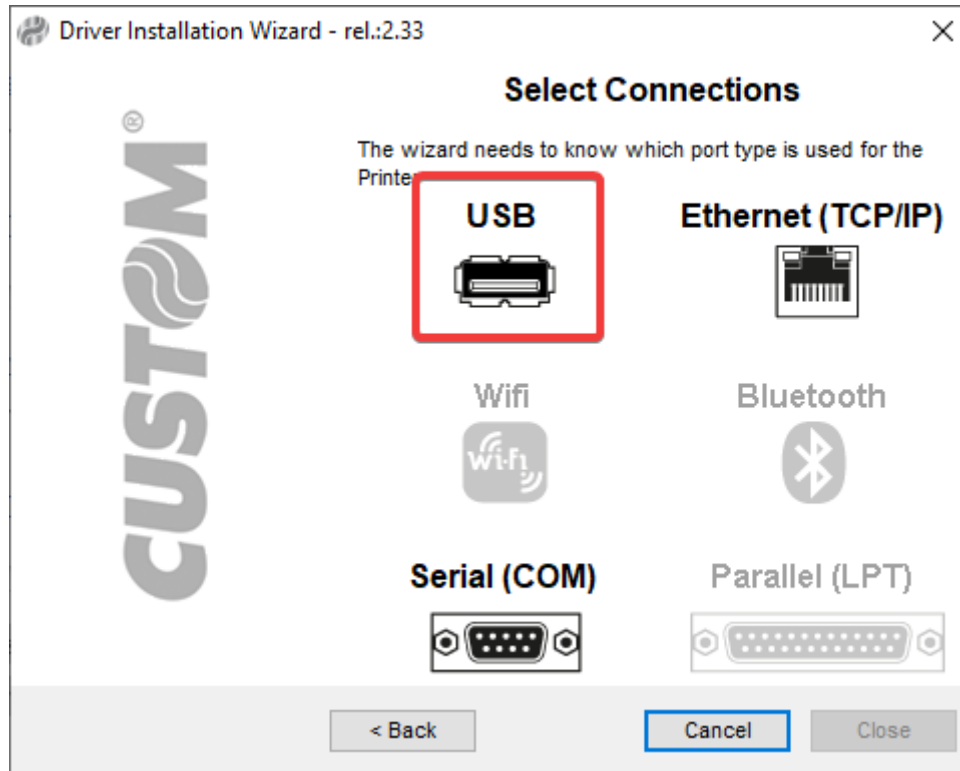
1.1. Выберите тип принтера для которого нужно установить драйвер: (первый в списке)



1.2. Выберите полный пакет драйвера для установки:



1.3. Выберите способ подключения принтера - USB, вставьте провод в компьютер, завершите установку драйвера:



По инструкциям из User Manual в разделе «Configuration» (стр. 77 - 81) настроить параметр принтера USB Mass Storage По умолчанию нужно сделать следующее:

1. При включении принтера нажать LF
2. Если в напечатанных настройках стоит USB Mass Storage : Enabled, то закончить

- настройку нажатием LF. Иначе перейти в режим настройки нажатием FF
- 3. В режиме настройки принтера перейти к редактированию параметра USB Mass Storage.  
Для этого нужно нажать FF 6 раз
- 4. Нажатием LF сменить USB Mass Storage в Enadled
- 5. Закончить настройку нажатием LF

**ВАЖНО:**

После того, как принтер был подключён к компьютеру через USB, в папке, куда установился драйвер, необходимо заменить файл с настройками SETUP.INI на

setup.ini

Имя	Дата изменения	Тип	Размер
AdditionalFiles	02.10.2023 17:39	Папка с файлами	
Driver	02.10.2023 17:39	Папка с файлами	
0x0409	23.03.2010 20:44	Параметры конфигурации	22 КБ
0x0410	22.06.2010 19:37	Параметры конфигурации	25 КБ
data1	10.11.2016 19:02	WinRAR archive	1 510 КБ
data1.hdr	10.11.2016 19:02	Файл "HDR"	71 КБ
data2	10.11.2016 19:02	WinRAR archive	8 335 КБ
ISSetup.dll	10.11.2016 19:01	Расширение приложения	780 КБ
layout.bin	10.11.2016 19:02	Файл "BIN"	1 КБ
setup	04.08.2015 17:58	Файл "BMP"	298 КБ
setup	10.11.2016 19:01	Приложение	1 523 КБ
setup	10.11.2016 19:01	Параметры конфигурации	3 КБ
setup.inx	10.11.2016 19:01	Файл "INX"	300 КБ

Также, для печати на русском языке необходимо загрузить в папку Fonts принтера:

ru.ttf

**Бумага**

- Плотность бумаги: от 100 до 255 г/м<sup>2</sup>
- Внутренний диаметр втулки: в корпусе - 25 (+ 1) мм, без корпуса - теоретически любой

- Внешний диаметр втулки: в корпусе - макс. 300 мм, без корпуса - теоретически любой
- Ширина ленты: от 40 до 82.5 мм

## Бобина

- Плотность бумаги: от 100 до 255 г/м<sup>2</sup>
- Внутренний диаметр втулки: в корпусе - 25 (+ 1) мм, без корпуса - теоретически любой
- Внешний диаметр втулки: в корпусе - макс. 300 мм, без корпуса - теоретически любой
- Ширина ленты: от 40 до 82.5 мм
- Длина билета: от 50 мм
- Печать черной метки: в начале/конце билета с обратной стороны билета, обратная сторона должна быть белой

## Подключение к Лайму

Настройка принтера осуществляется в [панели администратора](#)

Тип драйвера для принтера KPM302 : Svelta

Тип драйвера для принтера ТК302III: Системный

Способ подключения: USB

Проставить галочки в полях: «Печать билетов» и «Активен»

## Шаблон билета

ticket\_svelta.cshtml

закинуть в папку: C:\ProgramData\Lime-Soft\Jade.Cashdesk

## Шаблон билета для автокассы

ticket\_svelta\_sst.cshtml

## Ссылки

- [Все принтеры](#)
- [Настройка принтера в панели администратора](#)

[public](#), [doc](#), [hw](#), [printer](#)

From:  
<https://wiki.lime-it.ru/> -

Permanent link:  
[https://wiki.lime-it.ru/doku.php/public/doc/hw/printers/custom\\_kpm302?rev=1696251038](https://wiki.lime-it.ru/doku.php/public/doc/hw/printers/custom_kpm302?rev=1696251038)

Last update: **12:50 02/10/2023**

