

Custom KPM302/TK302III

Документация

User Manual

custom_kpm302_user_manual.pdf

Command Manual

custom_kpm302_command_manual.pdf

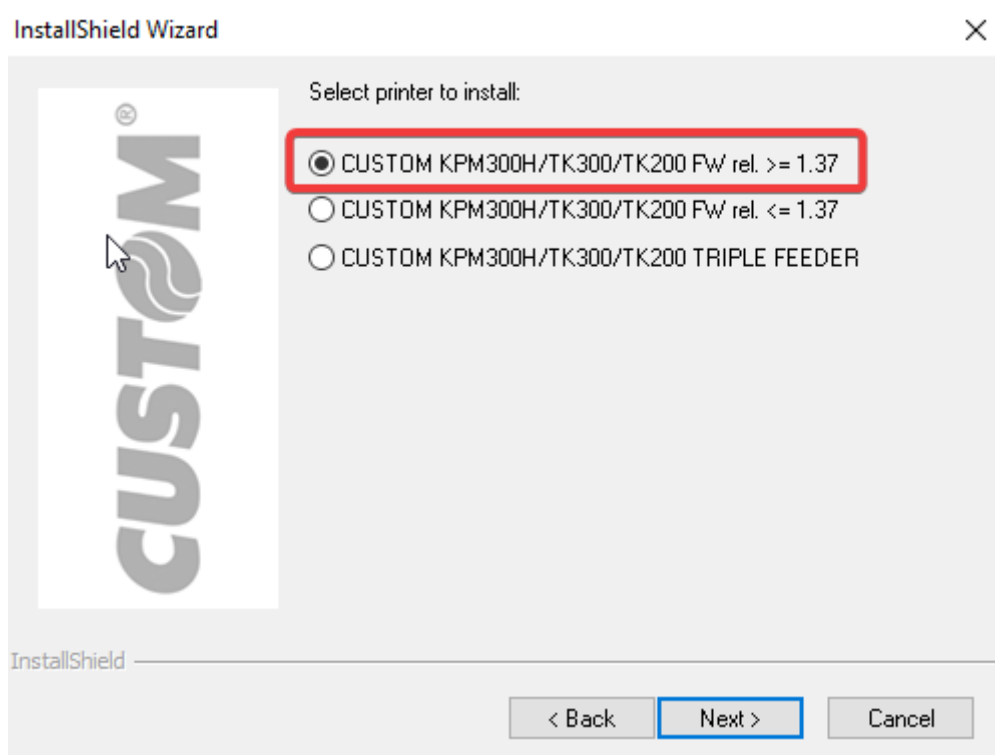
Подготовка к работе

1. Скачать и установить драйвер принтера по ссылке:

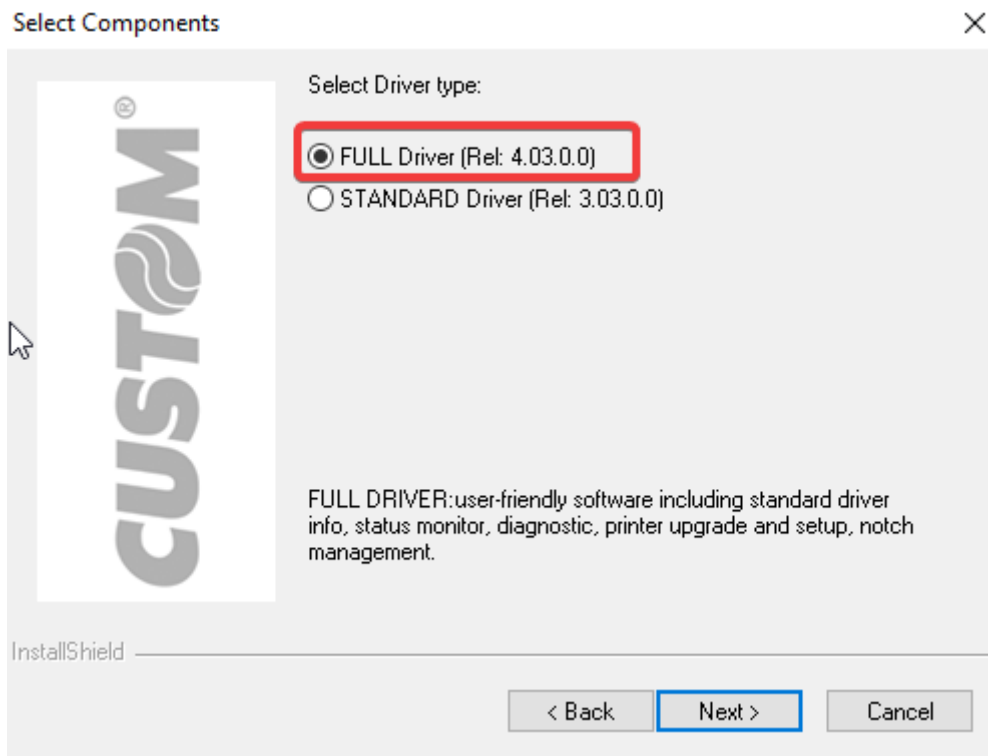
<https://ecoprint.spb.ru/%D0%BF%D1%80%D0%B8%D0%BD%D1%82%D0%B5%D1%80%D1%8B-custom/%D0%B4%D1%80%D0%B0%D0%B9%D0%B2%D0%B5%D1%80-custom-tk302/>

При установке драйвера **выбрать:**

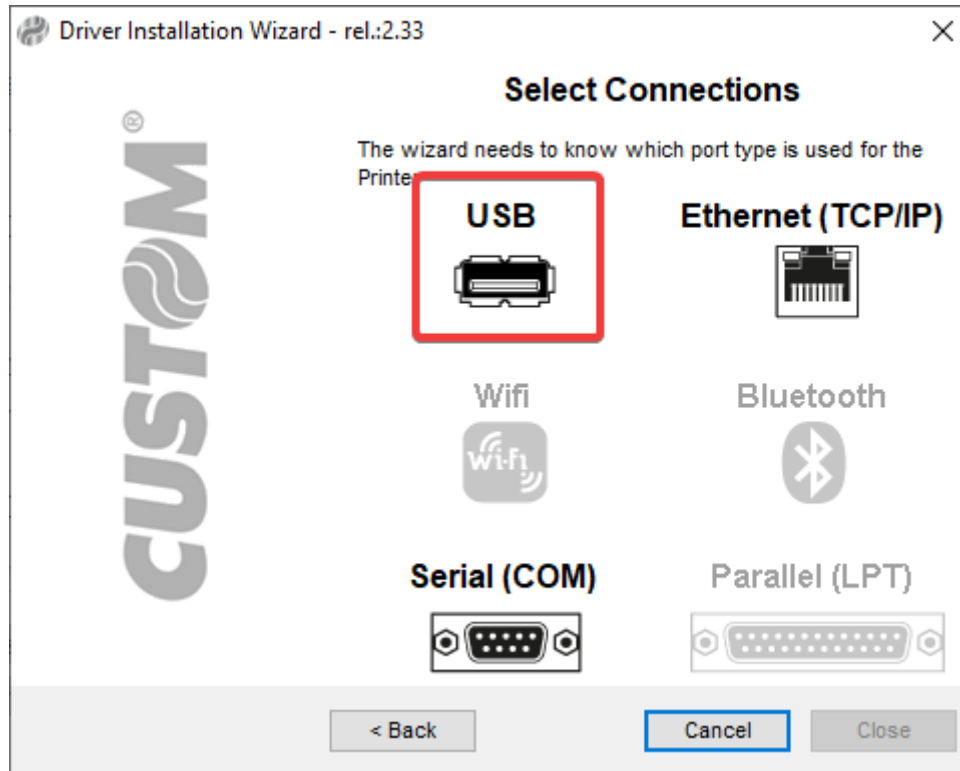
1.1. Выберите тип принтера для которого нужно установить драйвер: (первый в списке)



1.2. Выберите полный пакет драйвера для установки:



1.3. Выберите способ подключения принтера - USB, **вставьте провод в компьютер только после появления надписи «Вставьте провод в принтер»**, завершите установку драйвера:



По инструкциям из User Manual в разделе «Configuration» (стр. 77 - 81) настроить параметр принтера USB Mass Storage По умолчанию нужно сделать следующее:

1. При включении принтера зажать LF
2. Если в напечатанных настройках стоит USB Mass Storage : Enabled, то закончить

- настройку нажатием FF. Иначе перейти в режим настройки нажатием LF
- 3. В режиме настройки принтера перейти к редактированию параметра USB Mass Storage.
Для этого нужно нажать FF 6 раз
- 4. Нажатием LF сменить USB Mass Storage в Enadled
- 5. Закончить настройку нажатием FF

ВАЖНО:

После того, как принтер был подключён к компьютеру через USB, в папке, куда установился драйвер (обычно название «CETmpDrv»),



необходимо заменить файл с настройками SETUP.INI на
setup.ini

| Имя | Дата изменения | Тип | Размер |
|-----------------|------------------|------------------------|----------|
| AdditionalFiles | 02.10.2023 17:39 | Папка с файлами | |
| Driver | 02.10.2023 17:39 | Папка с файлами | |
| 0x0409 | 23.03.2010 20:44 | Параметры конфигурации | 22 КБ |
| 0x0410 | 22.06.2010 19:37 | Параметры конфигурации | 25 КБ |
| data1 | 10.11.2016 19:02 | WinRAR archive | 1 510 КБ |
| data1.hdr | 10.11.2016 19:02 | Файл "HDR" | 71 КБ |
| data2 | 10.11.2016 19:02 | WinRAR archive | 8 335 КБ |
| ISSetup.dll | 10.11.2016 19:01 | Расширение приложения | 780 КБ |
| layout.bin | 10.11.2016 19:02 | Файл "BIN" | 1 КБ |
| setup | 04.08.2015 17:58 | Файл "BMP" | 298 КБ |
| setup | 10.11.2016 19:01 | Приложение | 1 523 КБ |
| setup | 10.11.2016 19:01 | Параметры конфигурации | 3 КБ |
| setup.inx | 10.11.2016 19:01 | Файл "INX" | 300 КБ |

Также, для печати на русском языке необходимо загрузить в папку Fonts принтера:

ru.ttf

После совершения всех вышеописанных действий, перезапустите компьютер.

Дополнительное примечание к принтеру модели ТК302III:

Если принтер печатает текст развёрнуто на 180 градусов, то необходимо произвести настройки печати, для этого:

Бумага

- Плотность бумаги: от 100 до 255 г/м²
- Внутренний диаметр втулки: в корпусе - 25 (+ 1) мм, без корпуса - теоретически любой
- Внешний диаметр втулки: в корпусе - макс. 300 мм, без корпуса - теоретически любой
- Ширина ленты: от 40 до 82.5 мм

Бобина

- Плотность бумаги: от 100 до 255 г/м²
- Внутренний диаметр втулки: в корпусе - 25 (+ 1) мм, без корпуса - теоретически любой
- Внешний диаметр втулки: в корпусе - макс. 300 мм, без корпуса - теоретически любой
- Ширина ленты: от 40 до 82.5 мм
- Длина билета: от 50 мм
- Печать черной метки: в начале/конце билета с обратной стороны билета, обратная сторона должна быть белой

Подключение к Лайму

Настройка принтера осуществляется в [панели администратора](#)

Тип драйвера для принтера KPM302 : Svelta

Тип драйвера для принтера TK302III: Системный

Способ подключения: USB

Проставить галочки в полях: «Печать билетов», «Печать слипов» и «Активен»

Шаблон билета

ticket_svelta.cshtml

закинуть в папку: C:\ProgramData\Lime-Soft\Jade.Cashdesk

Шаблон билета для автокассы

ticket_svelta_sst.cshtml

Ссылки

- [Все принтеры](#)
- [Настройка принтера в панели администратора](#)

[public](#), [doc](#), [hw](#), [printer](#)

From:
<https://wiki.lime-it.ru/> -

Permanent link:
https://wiki.lime-it.ru/doku.php/public/doc/hw/printers/custom_kpm302?rev=1716203543

Last update: **11:12 20/05/2024**

